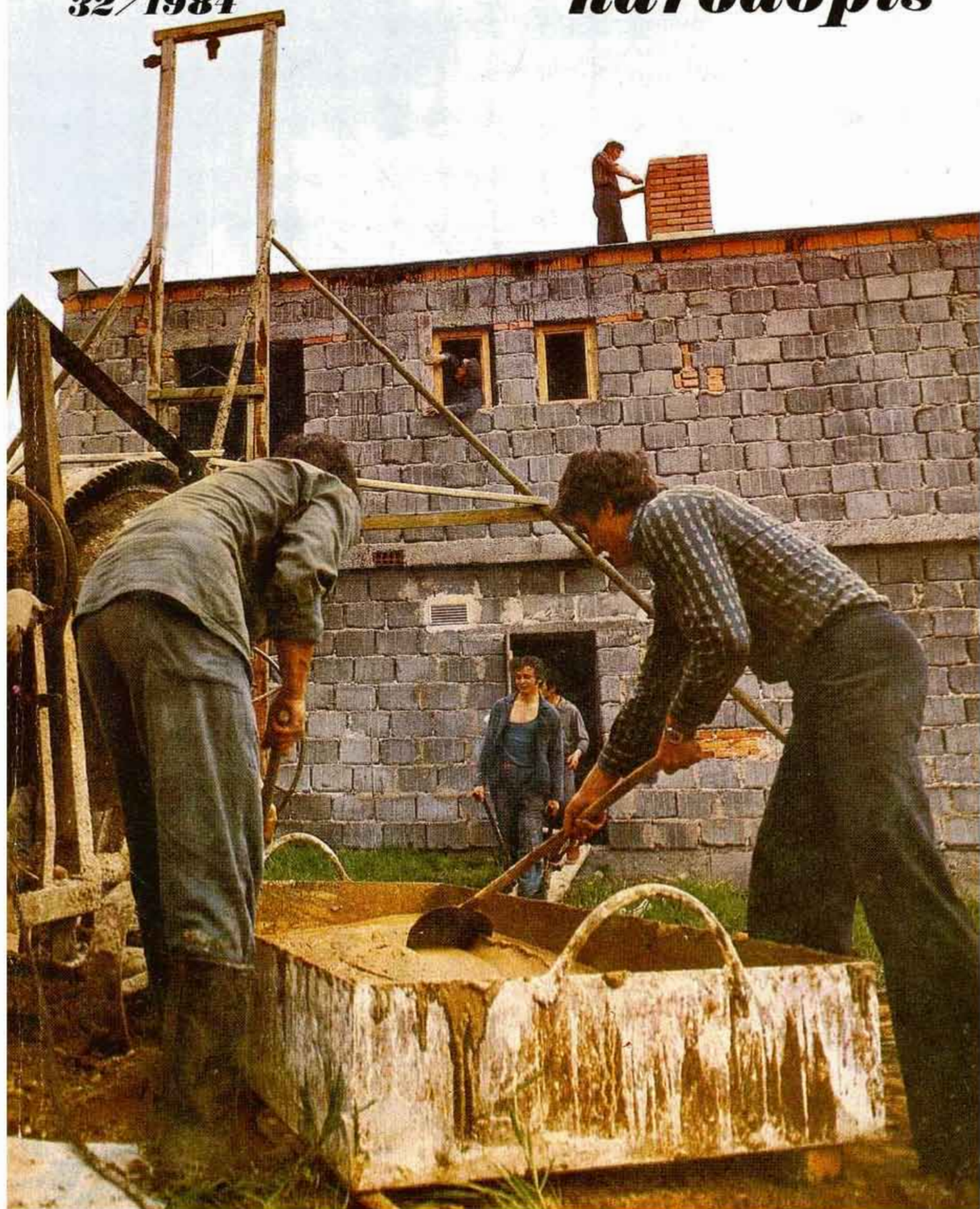


3

32/1984

Slovenský národopis



Na obálke: *1. strana: Svojpomoc pri stavbe domu, hlavná forma súčasnej individuálnej výstavby na slovenských dedinách. Dobrovoľná stavbárska čata, zložená z odborníkov a laikov, pracuje na základe reciprocitu vykonanej práce, zriedkavejšie za mzdu. Sebechleby, okr. Zvolen. Foto M. Vančo, 1980.*

3. a 4. strana: Pôdorysy, rez a skutkový stav dvojpodlažného domu s pivnicou, postaveného koncom šesťdesiatych rokov v radovej zástavbe v Modre-Kráľovej, okr. Bratislava, podľa projektu inž. arch. Š. Mačaia, ktorý bol odmenený 1. cenou v súťaži „Rodinný dom 1969“. Špecifikum domu spočíva v zachovaní proporcií radovej zástavby obce Kráľová, v dodržaní tradičných požiadaviek regiónu na vinohradnícku pivnicu v dome a vo vyriešení bývania pre 5–6 člennú rodinu. Tieto požiadavky sú natoľko optimálne stvárnené a stavebne nenáročne vyriešené, že sa realizovaný projekt stal v osemdesiatych rokoch 20. storočia typom, podľa ktorého sa v rôznych variantoch stavia v dedinách západoslovenského kraja s radovou zástavbou. Foto J. Hauskrecht, 1984.

K príspevku S. Kovačevičovej: Problémy a úlohy spojené s prestavbou vidieckych sídiel.

HLAVNÁ REDAKTORKA
Božena Filová

VÝKONNÁ REDAKTORKA
Zora Vanovičová

REDAKČNÁ RADA

Ján Botík, Soňa Burlasová, Václav Frolec, Viera Gašparíková, Emilia Horváthová, Soňa Kovačevičová, Igor Krištek, Milan Leščák, Ján Michálek, Ján Mjartan, Štefan Mruškovič, Viera Nosáľová, Adam Pranda, Antonín Robek, Viera Urbancová

V prezentovanom čísle Slovenského národopisu sú online sprístupnené iba publikácie pracovníkov Ústavu etnológie SAV (v obsahu farebne odlišené).

Ostatné práce, na ktoré ÚEt SAV nemá licenčné zmluvy, sú vynechané.

Slovenský národopis je evidovaný v nasledujúcich databázach

www.ebsco.com

www.cejsh.icm.edu.pl

www.ceeol.de

www.mla.org

www.ulrichsweb.com

www.willingspress.com

Impaktovaná databáza European Science Foundation (ESF)
European Reference Index for the Humanities (ERIH): www.esf.org

OBSAH

K deväťdesiatinám Karola Plicku (Svetozár Švehlák)	365	Václav Frolec päťdesiatnikom (Ján Botík)	513
STÚDIE		Pozdrav knihovníčke Milade Kubovej (Adam Pranda)	521
SOCIALISTICKÁ DEDINA — Miesto a význam tradícií v spôsobe života a kultúre pracujúcich		Problémy a úlohy spojené s prestavbou vidieckych sídiel (Soňa Kovačevičová)	522
Úvod (Václav Frolec)	369	Kontinuita kultúrnych tradícií (Ema Drábiková)	529
Frolec, Václav: Tradiční styky a vzťahy obyvateľ v procese spojovania obcí a slučovani jednotných zemédelských družstev	371	Medzinárodná konferencia MKKKB v Prijepolje (Ján Botík)	531
Pranda, Adam: Výskum spôsobu života a kultúry družstevnej dediny Sebechleby (Východiská a výsledky)	400	Medzinárodná vedecká konferencia Žena a rodina našej súčasnosti (Mária Piscová)	534
Kovačevičová, Soňa: Historické korene kultúrneho vývinu dediny a stavebné tradície jej stvárnenia	421	RECENZIE A REFERÁTY	
Nový, Lubomír: Dynamika socioprofesní struktury súčasné jihomoravské vesnice	431	Vydavateľská činnosť Krajského osvetového strediska v B. Bystrici vo vzťahu k tradičnej ľudovej kultúre (Miloš Šípka)	537
Faltan, Lubomír: Niektoré aspekty sociálno-kultúrnych charakteristík obce Víglas v súčasnosti	446	Jablko z nartskej záhrady (Xénia Celnarová)	540
Krekovičová, Eva: K niektorým výsledkom skúmania spevnosti slovenskej dediny a jej dynamiky v čase	466	S. Matugová, Kubínske jarmoky (Lubica Faltanová)	541
Sepláková, Věra: Folklorní povědomí a hudební vkus současných generací (Na příkladu vybraných lokalit Jihomoravského kraje)	479	M. Lamiová, Keramika dvoch tisícročí (Adam Pranda)	543
ROZHLEDY		V. Betáková — M. Zahradková — E. Gašinec, Cvičenia zo slovenského jazyka (Milan Leščák)	544
Adam Pranda šedesátiletý (Václav Frolec)	505	Narodna tvorčisť ta etnografija 1982 (Mikuláš Nevrlý)	545
		N. A. Bregadze, Očerki po agroetnografii Gruzii (Ján Podolák)	547
		J. Bogataj, Mlinarji in žagarji v dolini Zgornje Krke (Ján Podolák)	549

СОДЕРЖАНИЕ

Карол Плицка девяностолетний (Светозар Швехлак) 365

СТАТЬИ

СОЦИАЛИСТИЧЕСКАЯ ДЕРЕВНЯ — МЕСТО И ЗНАЧЕНИЕ ТРАДИЦИЙ В БЫТУ И КУЛЬТУРЕ ТРУДЯЩИХСЯ

Введение (Вацлав Фролец) 369
Фролец Вацлав: Традиционные контакты и связи населения в процессе соединения деревень и укрупнения единых сельскохозяйственных кооперативов 371
Пранда, Адам: Исследование быта и культуры кооперативной деревни Себехлебы (Исходные положения и результаты) 400
Ковачевичова, Соня: Исторические корни культурного развития деревни и строительные традиции ее оформления 421
Новы, Лубомир: Динамика социально-профессиональной структуры современной деревни в южной Моравии 431
Фалтян, Любомир: Некоторые аспекты социально-культурных характеристик

поселка Вигляш в настоящее время 446
Креквичова, Эва: К некоторым результатам исследования певучести словацкой деревни и ее динамики во времени 466
Шеплакова, Вера: Фольклорное сознание и музыкальный вкус современных поколений (На примере избранных ареалов Южно-Моравской области) 479

ОБЗОРЫ

Адам Пранда шестидесятилетний (Вацлав Фролец) 505
Вацлаву Фролцу пятьдесят лет (Ян Ботик) 513
Привет библиотекарю Миладе Кубовой (Адам Пранда) 521
Проблемы и задачи связанные с перестройкой деревенских поселений (Соня Ковачевичова) 522
Преемственность культурных традиций (Эма Драбикова) 529
Международная конференция МКККБ в Приполе (Ян Ботик) 531
Международная научная конференция Женщина и семья нашей современности (Мария Писцова) 534

РЕЦЕНЗИИ И РЕФЕРАТЫ

INHALT

Dem neunzigjährigen Karol Plicka (Svetozár Švehlák) 365

STUDIEN

DAS SOZIALISTISCHE DORF — ORT UND BEDEUTUNG DER TRADITIONEN IN DER LEBENSWEISE UND KULTUR DER WERKTÄTIGEN

Einleitung (Václav Frolec) 369
Frolec, Václav: Traditionelle Kontakte und Beziehungen der Einwohner im Prozess der Zusammenlegung von Gemeinden und der Vereinigung landwirtschaftlicher Produktionsgenossenschaften 371
Pranda, Adam: Die Erforschung der Lebensweise und Kultur des genossenschaftlichen Dorfes Sebechleby 400
Kováčevičová, Soňa: Historische Wurzeln der Kulturentwicklung des

Dorfes und Bautraditionen seiner Gestaltung 421
Nový, Lubomír: Die Dynamik der sozio-professionellen Struktur des derzeitigen südmährischen Dorfes 431
Faltán, Lubomír: Einige Aspekte der sozial-kulturellen Charakteristiken der Gemeinde Víglaš in der Gegenwart 446
Krekovičová, Eva: Zu einigen Ergebnissen des Studium der Musikalität des slowakischen Dorfes und ihrer Dynamik in der Zeit 466
Šepláková, Věra: Das Folklorebewusstsein und der musikalische Geschmack der heutigen Generationen 479

RUNDSCHAU

Adam Pranda ist sechzig Jahre alt (Václav Frolec) 505
Václav Frolec ist fünfzig Jahre alt (Ján Botík) 513

Gruss an die Bibliothekarin Milada Kubová (Adam Pranda)	521	Konferenz der IKKKB in Prijepolje (Ján Botík)	531
Probleme und Aufgaben, die mit dem Umbau der Dorfsiedlungen verbunden sind (Soňa Kovačevičová)	522	Die internationale wissenschaftliche Konferenz „Die Frau und Familie unserer Gegenwart“ (Mária Piscová)	534
Die Kontinuität der Kulturtraditionen (Ema Drábiková)	529	BÜCHERBESPRECHUNGEN UND REFERATE	
Die internationale wissenschaftliche			

CONTENTS

Karol Plicka is ninety years old (Svetozár Švehlák)	365	Krekovičová, Eva: On some results of investigating the singing character of the Slovak village and of its dynamics in time	466
SOCIALIST VILLAGE — PLACE AND SIGNIFICANCE OF THE TRADITIONS IN THE WAY OF LIFE AND THE CULTURE OF WORKING PEOPLE		Šepláková, Věra: Folkloric consciousness and the musical taste of recent generations (On the example of selected localities from the South-Moravian region)	479
STUDIES		COMMENTARY	
Introduction (Václav Frolec)	369	Adam Pranda is sixty years old (Václav Frolec)	505
Frolec, Václav: Traditional connections and relations of inhabitants in the process of integration of villages and unification of agricultural cooperatives	371	Václav Frolec is 50 years old (Ján Botík)	513
Pranda, Adam: Investigation of the way of life and culture of the cooperative village Sebechleby (Starting points and results)	400	A salute to the librarian M. Kubová (Adam Pranda)	521
Kovačevičová, Soňa: Historical roots of the cultural development of the village and the building traditions of its representation	421	The problems and tasks connected with the rebuilding of rural settlements (Soňa Kovačevičová)	522
Nový, Lubomír: Dynamics of the socio-professional structure of the present village in South Moravia	431	Continuity of cultural traditions (Ema Drábiková)	529
Falšan, Lubomír: Some aspects of the socio-cultural characteristics of the village Víglaš at the present	446	The International Conference of IKKKB in Prijepolje (Ján Botík)	531
		The International Scientific Conference — The woman and the family of our present (Mária Piscová)	534
		BOOKREVIEWS AND REPORTS	

K NIEKTORÝM VÝSLEDKOM SKÚMANIA SPEVNOSTI SLOVENSKEJ DEDINY A JEJ DYNAMIKY V ČASE

EVA KREKOVIČOVÁ

Národopisný ústav SAV, Bratislava

1. V príspevku sa pokúsime prispieť k rozpracovaniu problematiky vývinových tendencií v spevnosti slovenskej dediny na základe terénnych skúseností zo širšie koncipovaného výskumu vo viacerých lokálnych prostrediach v období sedemdesiatych a začiatku osemdesiatych rokov.¹ Keďže výskum nie je ešte ukončený, predkladáme tu sondy do tých vybraných okruhov problémov, ktoré v tomto štádiu výskumu vystúpili ako závažné.² Pri výskumoch sme sledovali pôsobenie jednotlivých faktorov okolia na spevnosť dediny v pozitívnom i v negatívnom zmysle. *Metodickým východiskom bolo štúdium piesne cez mimofolklorne sféry jej fungovania.* Snažili sme sa zaznamenávať nielen zmeny javov (posuny v skladbe repertoáru, miznutie a obľubu jednotlivých piesňových žánrov, dynamickosť repertoáru v čase, vznik nových javov a pod.), ale *prenikať hlbšie k mechanizmom fungovania piesne v danom prostredí.*³ Prebiehajúce zmeny vystúpia pri takomto pohľade ako menej prudké, pričom sa potvrdzujú niektoré funkcie a mechanizmy tradičného folklóru ako nezmenené, pretrvávajúce, i keď niekedy v iných javových podobách. Na druhej strane dochádza tu v skúmanom časovom rozmedzí k zmenám štrukturálneho charakteru, dialek-

ticky spätým s celkovou sociokultúrnou ekosférou a jej dynamikou v čase. Ich bližšia identifikácia napomáha odhaľovať mieru závažnosti pozorovaných zmien zo širšieho vývinového aspektu.

2. Pre konkrétnosť spomenieme aspoň niektoré mechanizmy a funkcie piesne, ktoré si uchovávajú svoju aktuálnosť aj v dnešných podmienkach existencie. Ich lokálne či regionálne podoby, samozrejme, nie sú identické. Ide nám tu skôr o všeobecný náčrt, ktorý nevylučuje nerovnakú intenzitu a variabilnosť týchto faktorov v špecifických prostrediach. Je to predovšetkým lokálna reprezentatívnosť piesne, ktorá v niektorých obciach smerom do súčasnosti narastá. S ňou súvisí ďalší všeobecný mechanizmus, a to *suicentrizmus folklóru.*⁴ Pôsobí ako faktor lokálne integračný. Pieseň funguje tiež ako jedna z foriem socializácie jednotlivca v spoločenstve. Je pre ňu charakteristické *intímne prostredie malých skupín*⁵ a vyznačuje sa špecifickou komunikáciou.⁶ Napomáha *ozvlášťňovať významné situácie v živote človeka.* Pieseň je *prostriedkom špecifickej sebarealizácie jednotlivca.* V súčasnosti *nezaniká u ľudí potreba spievať, prípad-*

ne i tvoríť. Aj v dnešných podmienkach prebieha proces neustálej aktualizácie folklóru. Táto pôsobí ako adaptačný mechanizmus, prostredníctvom ktorého pieseň reaguje na zmeny prostredia (aktualizácia známych piesní vzhľadom k danej situácii, individuálna i kolektívna nová tvorba rôznych príležitostných piesní, vznik tzv. „častušiek“⁷ a pod.).

3. Pri sledovaní dynamiky zmien v čase porovnávací výskum vo viacerých prostrediach upozornil na nasledovné závažné skutočnosti:

3.1. Všeobecne možno povedať, že zistené tendencie zmien na slovenskej dedine nie sú iba záležitosťou obdobia označovaného ako súčasnosť, teda posledných 35—40 rokov.⁸ Sledovanie repertoárov jednotlivých generačných vrstiev potvrdilo, že obdobie „súčasnosti“ je v oblasti piesňovej iba zavŕšením jednej z vývinových etáp, ktorej počiatky majú oveľa staršie korene.

3.2. Pri výskume života piesne na dnešnej slovenskej dedine takmer v žiadnom prípade nemožno hovoriť o modelovo vypreparovanom skúmaní vývinu systému spevnosti. Vždy treba brať do úvahy skoršie či neskoršie zása h y do prebiehajúcich procesov z v o n k u, motivované snahou pomôcť udržať, konzervovať, propagovať folklórny prejav dediny mimo pôvodného prostredia existencie a pod. Ako potvrdili výskumy vo Východnej i v Čičmanoch, kde tieto faktory zohrali z hľadiska vývinu ľudovej kultúry vôbec mimoriadne významnú úlohu, zásahy takejto povahy do fungovania spevnosti dediny majú nezriedka doteraz nedocenený význam. Súvisia v prvom rade s e x i s t e n c i o u f o l k l ó r n e j s k u p i n y v o b c i (najmä s časom vzniku, dĺžkou a intenzitou jej činnosti). Najmä v obciach s výrazne zanikajúcou tradičnou kultúrou zohrávajú tieto momenty k l ú č o v ú ú l o h u. Spolupôsobia pri konzervovaní niektorých tradičných lokálnych foriem

hudobno-spevnej kultúry, aj keď len vo viac či menej zúženej podobe (ako je to napr. v Dolnej Porube a Lábe). V posledných desaťročiach sú takéto zásahy do fungovania spevnosti dediny jednak intenzívnejšie (prenikajú i do obcí predtým „nedotknutých“) a nezriedka i citlivejšie realizované (starostlivosť osvetových zariadení o folklórne skupiny a pod.).

3.3. Dôležitú úlohu z hľadiska súčasného stavu a tendencií v spevnosti dediny zohráva charakter a stupeň zachovalosti tradičnej ľudovej kultúry skúmaného prostredia a stupeň intenzívnej životnosti piesne, teda aktívnej spevnosti v tej-ktorej oblasti či lokalite. Je známou skutočnosťou, že v rámci nášho územia sa stretávame s obcami či celými regiónmi mimoriadne spevnými, na druhej strane tiež s regiónmi, ktoré majú pomerne chudobný hudobno-spevný prejav. Z tohto hľadiska je napr. zaujímavé porovnanie spevnosti a šírky repertoáru Liptovských Sliáčov, Východnej, Terchovej a Čičmian ako obcí s bohatou hudobno-spevnou tradíciou, a na druhej strane repertoáru Sebechlebov, Lábu či Dolnej Poruby ako obcí v skúmanom období menej spevných. V dedinách s výrazne vyhranenou hudobno-spevnou tradíciou pozorujeme väčšiu dostredivosť piesne, jej výraznejšiu lokálno-reprezentatívnu funkciu, vyššie postavenie spevu v hodnotovom rebríčku nositeľov, nezriedka oveľa širší repertoár tradičných piesní, výraznejšiu variabilitu a improvizáciu. Predbežne sa ukazuje, že i určitá produktivnosť, tvorivosť (výskyt tvorivých osobností) je podmienená aj týmto faktorom. Možno predpokladať, že charakter a špecifikum miestnej hudobno-spevnej tradície zohrá v ďalších procesoch vývinu v širšej porovnávacjej perspektíve primárnu úlohu. Pritom pri organizovanom usmerňovaní pestovania folklóru treba postupovať veľmi opatrne. Tak ako

len ťažko možno naočkovať niečo v prostredí, kde hudba a spev nemali primerané tradičné zázemie, tak možno tiež zároveň mnohé pokaziť zásahmi bez hlbšieho poznania špecifického charakteru lokálnej kultúry, necitlivým prístupom či nedodržaním miery únosnosti i vo folklórne živom prostredí.

3.4. Vnútrotný čas životnosti repertoáru dediny — teda rýchlosť zmien v čase — vykazuje v konkrétnych prostrediach výrazné osobitosti. V jednotlivých časových úsekoch zaznamenávame určité zlomové obdobia (napr. v Liptovskej Tepličke sa takými to ukázali okrem iných zlomov tiež prvé roky po založení JRD v roku 1976). Na druhej strane sú tu obdobia pozvoľného smerovania k inej kvalite (redukcia tradičných piesní, alebo iba textov či melódií, zmeny v lokálne špecifickom spôsobe interpretácie a pod.), ako aj pomerne dlhé obdobia relatívne stabilné, ako sa to ukázalo napr. v Čičmanoch, kde sa repertoár za posledných 40—50 rokov okrem prirodzene postupujúcej redukcie vo svojej podstate výraznejšie nezmenil.

4. V čom zaznamenávame v spôsobe života dnešného dedinského človeka zmeny s dosahom na štrukturálne zmeny vo fungovaní spevnosti?

4.1. Ako výrazne negatívny faktor pri pohľadoch na ďalšie smerovanie vývinu sa ukazuje dnešné postavenie najstaršej generácie nositeľa či pamätníka starších (alebo časti starších) kultúrnych prejavov. Na základe výsledkov etnografického štúdia súčasnej rodiny vykazuje táto generácia jednoznačne klesajúci status.⁹ Zmenila sa úloha jednotlivých generačných vrstiev v mechanizme cirkulácie kultúrnych hodnôt v rámci súčasnej dedinskej society. Je to iste jeden zo závažných faktorov, ktorý súvisí so zvýšením rýchlosti zmien v spevnosti a s odklonom od miestneho

tradičného repertoáru ako charakteristickým znakom posledného obdobia. Zmenená funkcia generačných vrstiev sa premieta tiež v iných sférach kultúrnej aktivity a spôsobu života dnešnej dediny.

4.2. Ďalšou závažnou zmenou z hľadiska súčasného stavu spevnosti je iný vzťah k času, iné ponímanie času ako faktor charakteristický pre obdobie kolektivizácie poľnohospodárstva a vzniku pracovných príležitostí mimo poľnohospodárstva. Súvisí so zmenou pracovného rytmu, ktorý v tradičnom roľníckom prostredí vytváral prirodzené časové rezervy so statusom spevných príležitostí, pevne zakódovaných vo všednom i sviatočnom životnom cykle obyvateľov dediny. So vznikom kategórie „voľného času“ začína sa čas chápať ako určitá úžitková hodnota a nadobúda iné významy. Informátori pri výskumoch spravidla vyzdvihovali účelovú hodnotu vznikajúcej časovej rezervy. Zaujímavým dokladom toho je napr. spôsob využívania dovolenky. V oblasti spevnosti sú dôsledkom takéhoto chápania času výrazné zmeny v štruktúre spevných príležitostí. Príležitosti k spevu je menej a sú menej formálne viazané. Väčšiu úlohu tu zohráva moment náhodnosti.

4.3. V tejto súvislosti pozorujeme v súčasnom období dôležitosť inštitucionálnej podmienenosti spevných príležitostí. Jednotlivé inštitúcie či spoločenské organizácie pôsobia nezriedka ako významný aktívny impulz a motivujú vznik spevnej príležitosti či obyčaje. Tento aspekt vystúpil evidentne najviac pri výskumoch v Lábe. Výročné schôdze rôznych spoločenských organizácií, stretnutia rodákov, oslavy životných jubileí, posedenia s dôchodcami¹⁰ a pod., všetko sa tu organizuje inštitucionálne (prostredníctvom príslušných spoločenských organizácií, ZPOZ-u pri MNV atď.). Informátori nezriedka zdôrazňo-

vali, že by si radi zaspievali, ale vlastnú príležitosť k spevu si len zriedka sami vytvoria. Podobne napr. vo Východnej slávnostný odvod regrútov so spevom sa organizuje za výdatnej podpory predsedu MNV (sedemdesiate roky). V skúmanom období tu bol odvod jednou z najdôležitejších pravidelne sa opakujúcich spoločensko-spevných príležitostí mládeže.¹¹

4.4. Dôležitú úlohu v súčasných procesoch spevnosti zohráva celková tendencia, konštatovaná i v iných sférach kultúrnej aktivity dedinského človeka, smerujúca od aktívneho vzťahu k piesni k jej pasívnejšiemu vnímaniu, prijímaniu i reprodukovaniu. Súvisí s tým, že viaceré dovtedajšie funkcie folklóru preberajú dnes prejavy masovej kultúry. Folklór, ako to konštatoval O. Sirovátka, funguje ako komplementárna zložka kultúry dediny popri iných formách kultúrneho využitia.¹²

4.4.1. V súčasnom období je obyvateľ dediny v oveľa väčšej miere ako predtým vystavený prílivu obrovského množstva informácií. S pôsobením masovokomunikačných prostriedkov a s celkovou väčšou otvorenosťou lokálnej kultúry voči iným prostrediam súvisí oveľa širšie spektrum pôsobiacich informácií. Záujem o hudbu sa napr. rozširuje o ďalšie hudobné žánre, populárnu hudbu, dychovku, operetu a pod. Pritom vzťah k masovej kultúre sa predbežne ukazuje ako vekovo diferencovaný. Výsledky sociologických výskumov vkusu potvrdzujú príklon najmä stredných a starších generácií dedinského obyvateľstva k folklórnej hudbe v rozhlasovom či televíznom vysielaní.¹³ Tieto zistenia na druhej strane potvrdzujú kanály prieniku a formovania nadlokálnej vrstvy repertoáru. Okrem toho sa ukazuje, že k hudbe, ktorej vnímanie je podmienené hlbším vzdelaním, má priemerný obyvateľ dediny všeobecne od-

mietavý vzťah (napr. opera, alebo tzv. vážna hudba vôbec).¹⁴

V súvisi s kvantitou informácií, ktoré na dedinského človeka v súčasnosti pôsobia, vytráca sa do istej miery aspekt kvality a výberu. Vzniká tu určitá hodnotová dezorientácia. Prejavuje sa:

a) v uprednostňovaní „lahšie stráviteľných foriem umeleckej kultúry“,¹⁵ okrem iného aj vo výraznej oblube a frekvencii rôznych úpadkových, sentimentálnych, často umelecky menej hodnotných prejavov (gýčov);

b) dochádza k pasívnemu prijímaniu produkcie masovej kultúry bez výberu. Táto skutočnosť vystúpila výrazne pri výskume v Sebechleboch. Výskumy predbežne upozorňujú na to, že smerom k súčasnosti má táto tendencia vzostupný trend. (Ľudia pozerajú a počúvajú všetko, čo sa v čase, keď majú takúto možnosť, vysiela. Aj keď uprednostňujú niektoré programy, nevyberajú si ich zámerne.) Tento problém by si zaslúžil hlbší porovnávací výskum sociometrického charakteru vo viacerých prostrediach, zameraný na to, do akej miery mestská kultúra v tej-ktorej lokalite predstavuje v z o r. (Např. výrok o piesni „Veď je to ako z rádia“ sa spája v Lábe s pozitívnym, inde — např. v Liptovskej Tepličke, Východnej, Čičmanoch — s negatívnym hodnotením.)

Konštatovaný moment určitej hodnotovej dezorientácie a pasívneho vzťahu k ponúkaným produktom masovej kultúry signalizuje nie príliš optimistické prognózy týkajúce sa hudobného vkusu a umeleckej kultúry slovenskej dediny. Ide o problém do určitej miery dobre známy, v našej odbornej spisbe však nie príliš pertraktovaný.

4.4.2. Ďalším prejavom tendencie pasívneho vzťahu pôvodných nositeľov k folklóru je všeobecne známa skutočnosť, že v súčasnosti dochádza k výraznej redukcií špecificky lokálnych prejavov v reper-

to á r i. Miestna tradičná piesňová vrstva tvorí v skúmanom období len jednu zložku manifestného repertoáru a dochádza k jej postupnému z u ž o v á n i u.

4.4.3. Na druhej strane v rámci Slovenska všeobecnú povahu nadobúda vznik a fungovanie l o k á l n e r e p r e z e n t a t í v n y c h r e p e r t o á r o v. Je to špecifická vrstva piesňového fondu obyvateľov dediny, ktorá má znakovu reprezentatívny charakter. Vzniká ako prirodzená reakcia na prudké nivelizačné trendy. Prostredníctvom reprezentatívneho repertoáru spevná kultúra dediny preniká do celonárodnej kultúry ako lokálna či regionálna spevná kultúra (Terchová, Detva, Čičmany a pod.). Pieseň plní v tomto repertoári funkciu kultúrnej identifikácie a diferenciacie členov lokálneho spoločenstva v širšom územnom (národnom) kontexte. Reprezentatívny repertoár vykazuje v jednotlivých lokálnych prostrediach niektoré zhodné všeobecné charakteristiky, ako aj určité špecifické črty funkčné i formálne.

Základné jadro reprezentatívneho repertoáru tvorí zhruba v priemere 30—50 piesní (niekde i viac), spätých vo vedomí nositeľov s prívlastkom „naše“, „staré“, prípadne v dôsledku prílišnej frekvencie v niektorých obciach (Čičmany, Liptovská Teplička) tiež „také bežné“, alebo aj „zunute“ (Východná). Tento repertoár pozostáva spravidla z vytypovaných žánrov relatívne najstaršej známej vrstvy tradičného miestneho folklórneho fondu z toho časového obdobia, kedy vystúpila do popredia potreba jeho formovania. Je to obvykle obdobie vzniku dedinskej folklórnej skupiny. Napr. v Lábe a v Dolnej Porube to boli až sedemdesiate roky. Repertoár tradičných piesní je tu v porovnaní s inými obcami relatívne užší a pozostáva prevažne z novších štýlových vrstiev. V Sebechleboch ešte koncom sedemdesiatych rokov nebol reprezentatívny repertoár pres-

nejšie sformovaný. Folklórna skupina tu v tom čase neexistovala. Naproti tomu zase v Liptovských Sliachoch je repertoár folklórnej skupiny oveľa širší, neustále obohacovaný o nové impulzy, podobne aj v Liptovskej Tepličke. Bolo by iluzórne predpokladať, že samotný fakt existencie folklórnej skupiny v obci pozitívne vyrieši všetky problémy miznutia či zabúdania staršej tradičnej vrstvy repertoáru. Situácia je oveľa zložitejšia. Prebiehajúce procesy môže pôsobenie folklórnej skupiny v obci spomaliť, na čas zastaviť, ale nemôže ich celkom anulovať.

Pritom netreba zabúdať, že impulz k vzniku a formovaniu reprezentatívneho repertoáru prišiel z v o n k u, z prostredia mimo pôvodnej existencie piesne. Tento repertoár nie je teda výrazom hodnotenia piesne či estetického vkusu jej autentických nositeľov a interpretov. Výber piesní, teda celkovú skladbu reprezentatívneho repertoáru tu formujú zásahy zvonku. V teréne sa veľmi často stretávame s tým, že pôvodní nositelia takéto zásahy prijímajú nie prirodzene, tvorivo, ale predstavujú pre nich nemenný v z o r. Na základe náhodného vystúpenia folklórnej skupiny z obce na javisku v rámci širšie koncipovaných konkrétnych programov vytvárajú si potom speváci určité vzory „čo spievať“ aj „ako spievať“. Mechanicky preberajú umelecké kritériá zvonku, orientujúc sa často na nepodstatné, vonkajšie formálne znaky a fixujúc ich ako jedine „správne“.¹⁶ Dôsledky takýchto zásahov zvonku však nemožno hodnotiť vždy iba jednoznačne negatívne. Iste majú aj svoje kladné stránky. Avšak samotný fakt, že nie príliš početná skupina spevákov a tanečníkov z určitej obce si nacvičí pre javisko zaujímavý či z hľadiska umeleckých kritérií hodnotný program, ešte nemusí byť svedectvom toho, že spevnosť v tejto lokalite funguje aktívnym životom a že v nej aspoň v zredukovanej podobe existujú tradičné formy

folklóru svojím prirodzeným spontánnym životom. Netreba zabúdať na to, že členovia folklórnej skupiny i v rámci vlastného kolektívu obce nezriedka tvoria separované spoločenstvo, že tu v období súčasnosti vzniká určitá „špecializácia na folklór“, ktorá môže zostať i bez hlbšieho vplyvu na spevnosť prostredia, z ktorého vyšla. S takýmto javom sme sa stretli najmä v Dolnej Porube a v Lábe, náznaky separácie folklórnej skupiny sa prejavili i vo Východnej.

Tento aspekt veľmi úzko súvisí s tým, k e d y, v akom štádiu spontánnej životnosti tradičnej miestnej piesne, došlo k vzniku folklórnej skupiny. Závažným faktorom je tu stupeň zainteresovanosti celého kolektívu obce na činnosti folklórnej skupiny. V tomto zmysle sa zdá, že situácia sa smerom k súčasnosti zhoršuje. Moment „špecializácie na folklór“ v rámci dedinskej society by však bolo treba podrobiť ešte širšiemu porovnávaciemu výskumu.

5. Z hľadiska skladby a štruktúry repertoáru výskumy potvrdzujú, že vždy určitá generácia je v lokálnom spoločenstve nositeľom zlomovej vrstvy repertoáru. Napr. v Čičmanoch je už generácia dnešných šesťdesiatnikov a sedemdesiatnikov nositeľom novej vrstvy repertoáru, podobne ako v Sebechleboch a v Lábe. V Liptovskej Tepličke ešte táto veková vrstva spievala staršiu zložku repertoáru, atď. Zásadné zlomy v repertoári dediny v sledovateľnom časovom rozmedzí prítom súvisia:

a) s výraznou redukciou, niekde i úplným zánikom obradových piesní;

b) so stupňom unifikácie miestnej piesňovej kultúry, a teda so zastúpenosťou tradičných lokálnych zložiek v repertoári.

Ukazuje sa, že zásadné zmeny v repertoároch sledovaných lokalít sa síce časovo nekryjú, avšak v globálne dôleži-

tým vývinovým medzníkom determinujúcim dnes zistený stav spevnosti bolo zhruba obdobie prvej svetovej vojny. V prípade Lábu možno časovú hranicu posunúť viac dozadu, asi na koniec minulého storočia, v Sebechleboch a Čičmanoch najneskôr do prvých desaťročí tohto storočia. Aj vo výrazne izolovaných a z hľadiska civilizačného vývoja retardovaných prostrediach, akými sú Liptovská Teplička, Riečnica a Harvelka, došlo k zlomu v repertoári najneskôr v období medzi dvoma vojnami. Ako krízové vystupujú vo viacerých prostrediach najmä tridsiate roky. Súvisí to zrejme s mnohými faktormi¹⁷ a je teoreticky možné, že ak by sme mali k dispozícii podrobné výskumy lokálnych repertoárov v celej šírke zo starších období, mohli by sme túto hranicu ešte viac posunúť do minulosti, prípadne sledovať viaceré zlomy v repertoári dediny. Celkove už výrazné unifikačné trendy vykazujú napr. novouhorská vrstva slovenských ľudových piesní, ktorej prienik a udomácnenie v dedinskom repertoári na našom území má staršie korene.¹⁸

6. V týchto súvislostiach sa ukázalo zaujímavé sledovanie odchádzania na sezónne poľnohospodárske práce a ich vplyv na vzťah k domácim folklórnym piesňam. Vystúpilo ako závažný faktor formovania repertoáru piesní v Lábe, Sebechleboch, Dolnej Porube (ktorá je vzhľadom k svojej geografickej izolovanosti v tejto zložke kultúry prekvapujúco unifikovaná), v Čičmanoch a čiastočne i v Liptovskej Tepličke. Problematika sezónnych poľnohospodárskych robotníkov je pomerne rozpracovaná v literatúre etnografickej a historickej.¹⁹ Dosiaľ sa však len veľmi malá pozornosť venovala vzťahu tohto faktora k folklóru.²⁰ Z hľadiska piesňového repertoáru sledovaných obcí sa tento moment premietol:

a) vo výskyte špecifickej vrstvy sezónarských piesní, vo viacerých lokalitách

rovnakých, ktoré poznali a vedeli spievať i niektorí speváci, čo na sezónne práce nechodili;

b) informátori sami nezriedka uvádzali väčší počet piesní, ktoré „doniesli z majerov“ (v Čičmanoch to bolo asi 9 piesní, v Dolnej Porube iba v repertoári jednej speváčky 8 piesní, atď.). V Dolnej Porube bolo chodenie na majere pri hodnotení „dobrých“ spevákov vyzdvihované ako dôležitý prameň získavania repertoáru. Odchody za prácou komentovali informátori v tejto obci nasledovne: „Tam bolo veselo, tam sa veľa spievalo“;

c) výskyt väčšieho počtu tých istých piesní (spravidla novej hudobnoštýlovej vrstvy) v často vzdialených geografických oblastiach, odkiaľ sa vo väčšom rozsahu chodievalo na sezónne poľnohospodárske práce (napr. Sebechleby — Dolná Poruba; Sebechleby — Čičmany).

7. V súvisi s dynamikou dedinských repertoárov v súčasnosti sa znakové úrovne lokálnych piesňových fondov premietajú zhruba v nasledovných opozíciách:

a) Pieseň naša (o ktorej predpokladajú, že je miestna — tu pôsobí tiež suicentrizmus) — pieseň iná (z rádia, odinakiaľ, nevedia);

b) Pieseň stará — nová;

Obe tieto opozície sú charakteristické i pre tradičný repertoár, ale smerom k súčasnosti dochádza k stále väčšej dezorientácii. Hodnotenie sa mení v závislosti od veku nositeľa a jeho osobnej skúsenosti. Súvisí to jednak s výraznejšou dynamikou repertoáru, jednak s väčšou individualizáciou kultúry dediny v súčasnosti.

c) Pieseň bežná — nová. Hodnotenie piesne z hľadiska jej frekventovanosti v rámci spevných príležitostí tiež nie je iba špecifikom súčasnosti. Z hľadiska novšieho obdobia je dôležité, že kvantitatívny rozsah repertoáru lokálneho spoločenstva je určitým spôsobom obmedzený a že záujem rozširovať

repertoár o stále nové piesne („vždy dačo nové“) je uspokojovaný priamo úmerne otvorenosti lokálnej kultúry navonok;

d) Repertoár účelový — reprezentatívny. Táto opozícia tvorí v súčasnom období základ novej funkčnej štruktúry repertoáru.²¹

8. Zaujímavým problémom je sledovanie súčasných procesov spevnosti a vnútorného času piesňového repertoáru v súvislosti s okolitými sférami celého systému kultúry obyvateľov dediny. Ukazuje sa, že napr. v estetickom vzťahu k piesni a v estetickom výtvarnom cítení možno pozorovať z hľadiska časových relácií určité paralely. Potvrďuje to predbežná konfrontácia terénnych výskumov piesne s výsledkami hĺbkových štacionárnych výskumov estetickú a výtvarnú kultúru O. Danglovej v Lábe.²² Príklon k mestskej kultúre, ktorý O. Danglová bližšie špecifikovala ako výrazný už na prelome storočia, zhruba korešponduje so zásadnými zmenami v piesňovom repertoári (zánik obradových piesní, výrazný stupeň unifikácie repertoáru, jeho otvorenosť voči Morave a Čechám, množstvo umelých a jarmočných piesní v repertoári dnešných sedemdesiatnikov) i so zmenami v obyčajovej sfére (ako to jednoznačne dokladajú výskumy M. Kosovej v tejto obci z päťdesiatych rokov²³).

8.1. Na druhej strane porovnanie ľudovej prózy a piesne ukazuje, že v dynamike zmien je pieseň konzervatívnejšia, relatívne stabilnejšia. Vyznačuje sa väčšou zotrvačnosťou v pamäti a má väčšiu schopnosť pomerne dlho pretrvávajúť v latentnej podobe. Ide o problematiku, ktorá presahuje zámer tohto príspevku a zaslúžila by si osobitné štúdium. Svoju úlohu tu popri ďalších faktoroch zohráva už spomínané pôsobenie rôznych foriem zvonku usmerňovaného návratu k lokálnym tradíciám prostredníctvom

folklórnych skupín, festivalov, masovo-komunikačných prostriedkov, atď. cez pieseň, hudbu a tanec, ale v menšej miere cez ľudové rozprávania. Táto skutočnosť vystúpila výrazne do popredia napr. v Čičmanoch, kde pri paralelnom skúmaní rozprávania a piesne²⁴ informátori poskytli oveľa ľahšie a oveľa viac informácií o tradičnej piesňovej vrstve ako o prozaických žánroch. S výnimkou rozprávania zo života, niektorých povrových a humoristických podaní tu bol rozprávačský repertoár nie príliš bohatý na staršiu vrstvu žánrov ľudovej prózy.²⁵

8.2. Priamu závislosť možno pozorovať vo vzťahu obyčaj — pieseň. Stav a charakter obyčajovej sféry vytvára v lokálnom prostredí — zjednodušene povedané — väčší či menší priestor pre spevné príležitosti. V prípade obradových piesní možno na jednej strane hovoriť o priamej podmienenosti obyčaj — pieseň. Na druhej strane vystupuje opäť ako závažný faktor aspekt zotrvačnosti piesne v kolektívnej a individuálnej pamäti i niekoľko generácií po jej prechode do latentného repertoáru. Dnešnú situáciu okrem toho výrazne komplikuje vlna zakladania a pôsobenia dedinských folklórnych skupín. Dedinské folklórne skupiny tým, že fixujú viaceré obradové piesne a interpretujú ich na javisku spolu so scénickou podobou obyčaja, nezriedka udržiavajú znalosť týchto piesní vo vedomí obyvateľov obce aj v prípade, že obyčaj vo svojej autentickej podobe zanikla. Dochádza tu tiež — a to nielen v období súčasnosti, ale napr. v Čičmanoch už v tridsiatych rokoch — k opakovaným návratom k niektorým obyčajom, ktoré už zo života dediny vymizli.²⁶

9. Ďalším z problémov, sledovaných pri výskume vývinových tendencií, je moment zblížovania mužského a ženského repertoáru smerom k súčasnosti, na ktorý upozornili bádatelia v iných prostre-

diach.²⁷ Dnešný stav výskumov spevnosti predbežne potvrdzuje túto tendenciu i v rámci Slovenska. V Liptovskej Tepličke a v Čičmanoch sme zistili pomerne výraznú diferenciu v skladbe repertoáru mužov a žien (ženy nepoznali viaceré piesne, ktoré označovali ako „mužské“). Vo Východnej ženy už poznali pomerne veľa mužských piesní (najmä v rámci reprezentatívneho repertoáru, ktorý pôsobí v tomto zmysle unifikujúco). V Lábe a v Dolnej Porube sme nezistili výraznejšie odlišnosti v repertoári oboch pohlaví. Na druhej strane ale nemožno hovoriť o úplnom splynutí repertoárov týchto skupín v rámci dedinskej society. Napriek tomu, že repertoár obyvateľov dediny sa viac individualizuje a sociálne diferencuje, určité špecifickosti tu pretrvávajú. Napr. v Sebechleboch vystúpili muži ako skupina viac aktívne spevná. Mali vlastné spevné príležitosti a ich repertoár bol viac orientovaný na unifikovanú celonárodnú piesňovú vrstvu. Vzhľadom k výraznejšej dynamike repertoáru v súčasnosti dnes viac ako v starších štádiách vývinu repertoáru diferencuje sa piesňový fond dediny skôr podľa vekových vrstiev nositeľov ako podľa pohlavia.

10. Problematika zlúčených jednotných roľníckych družstiev vo vzťahu k spevnosti. Týmto smerom orientované výskumy v Čechách²⁸ potvrdzujú, že v iných oblastiach spôsobu života sa lokálne kontakty udržiavajú a pretrvávajú aj v obciach tvoriacich zlúčené JRD. Z hľadiska spevnosti sa však zatiaľ ukazuje zlučovanie družstiev ako faktor negatívny. Zakladaním zlúčených JRD sa vo viacerých prejavoch spoločenského života obce narúša prirodzený lokálny kontext piesne. Potvrdil to veľmi jednoznačne výskum v Lábe i v Liptovskej Tepličke. Svoju nie zanedbateľnú úlohu tu zohráva tiež moment, v ktorej obci má zlúčené JRD svoje sídlo a obyvatelia ktorej obce sa v ňom cítia „doma“ v po-

rovnaní s druhými, ktorí sem iba „dôchádzajú“. V oboch týchto prípadoch je sídlo zlúčeného JRD v inej obci (z L. Tepličky dochádzajú do Štrby a z Lábu do Vysokej pri Morave).

Ako príklad možno uviesť výročné členské schôdze JRD. V ich rámci sa nezriedka prezentuje novovznikajúca tvorba piesní s tematikou JRD a rôznych udalostí zo spoločenského života obce (tzv. „častušky“ — Sebechleby, Východná). Tieto piesne v širšom ako lokálnom prostredí nemajú patričnú odozvu, strácajú svoju aktuálnosť a satirické ostrie (Liptovská Teplička sa napr. v Štrbe na schôdzi JRD s pripravenou piesňou vôbec neuplatnila, speváčky sa stretli s nepochopením), prípadne tu takéto piesne vôbec nevznikajú (Láb). Okrem toho výročné schôdze JRD sú v období našich výskumov jednou z najdôležitejších spevných príležitostí s účasťou najstaršej generácie (pozývajú aj dôchodcov). Stretli sme sa s tým aj v obciach s výrazným poklesom spontánnej spevnej aktivity, kde sa ani na svadbách takmer nespieva (údaje z roku 1976 z Východnej a 1979 zo Sebechlebov).²⁸ Okrem toho niektoré dedinské folklórne skupiny pôsobia pri

jednotných roľníckych družstvách. V družstvách, kde je zlúčených viacero obcí, sú obyvatelia tej-ktorej lokality menej informovaní o činnosti folklórnej skupiny a jej repertoár je najmä v mladších vekových vrstvách neznámy. Takúto situáciu sme zaznamenali v Lábe. Tu sme sa stretli v porovnaní s inými obcami tiež s oveľa menším záujmom o účasť na výročnej schôdzi JRD, najmä zo strany starších obyvateľov.

V príspevku sme sa pokúsili o načrtnutie problematiky vývinových tendencií v spevnosti dnešnej slovenskej dediny vychádzajúc z porovnávacieho výskumu súčasného stavu vo viacerých prostrediach. Naznačené tendencie bude ďalej potrebné doplniť o výsledky širšie koncipovaného výskumu sociometrického charakteru, ktoré pomôžu spresniť a kvantifikovať doteraz získané poznatky a rozšíria náš pohľad o niektoré aspekty, ktoré iným spôsobom sledovať nemožno. Predpokladáme, že zaujímavé informácie najmä o rýchlosti a presnejších časových reláciách zmien v spevnosti dediny prinesie tiež konfrontácia súčasného stavu s výsledkami výskumov v predchádzajúcich časových obdobiach.

POZNÁMKY

- 1 Lokality: Liptovská Teplička, o. Poprad, Východná, o. Lipt. Mikuláš, Riečnica, o. Čadca, Harvelka, o. Čadca, Sebechleby, o. Zvolen, Láb, o. Bratislava-vidiek, Dolná Poruba, o. Trenčín a Čičmany, o. Žilina. Výskum prebiehal v rámci úlohy ŠPZV „Včeleňovanie pokrokových tradícií ľudovej kultúry do systému socialistickej kultúry a života pracujúcich“ a ďalej sa bude realizovať v obciach: Liptovské Sliače, o. Lipt. Mikuláš, Prochot, o. Žiar n. Hr., Lutiše, o. Žilina, Bratislava-Rača, Veľké Zálužice, o. Michalovce a Myslava, o. Košice.
- 2 Príspevok voľne nadväzuje na štúdiu KREKOVICHOVÁ, E.: K metodologickým otázkam výskumu stavu a vývinových tendencií súčasného piesňového repertoáru ľudových vrstiev. *Slov. Národop.*, 30, 1982, s. 245—253.
- 3 Ako na to upozornil už BOGATYRIOV, P.: *Voprosy teorii narodnogo iskusstva*. Moskva 1971, s. 169—171; tiež LEŠČÁK, M.: Niektoré teoretické problémy štúdia súčasného stavu folklóru. In: *Českoslov. prednášky pre VII. medzinárodný zjazd slavistov* (Varšava 1973, s. 332 n).
- 4 Termín používame podľa LEŠČÁK, M. — SIROVÁTKA, O.: *Folklór a folkloristika*. Bratislava, 1982, s. 211. O etnickom suicentrizme bližšie BURSZTA, J.: *Kultura ludowa — kultura narodowa*. Poznań 1974, s. 340.
- 5 SIROVÁTKA, O.: Sociální kontext folklórni komunikace. *Slavica slovaca*, 11, 1976, s. 329—335.
- 6 LEŠČÁK, M. — SIROVÁTKA, O., c. d., s. 125n.
- 7 Napr. v Čičmanoch, v Sebechleboch a inde.

- 8 K vymedzeniu termínu „súčasnosť“ bližšie PRANDA, A.: Niektoré teoretické otázky štúdia ľudovej kultúry v súčasnosti. *Slov. Národop.*, 18, 1970, s. 39—60.
- 9 Z najnovších prác možno spomenúť príspevky prednesené na medzinárodnej konferencii o rodine, uskutočnenej v Smoleniciach v r. 1982. Príspevky sú publikované v *Slov. Národop.*, 31, 1983, č. 3—4, s. 344—606.
- 10 Toto bola informátormi jednoznačne označovaná ako najdôležitejšia spevná príležitosť. Koná sa jedenkrát do roka a asi od roku 1980 sa jej pravidelne zúčastňuje 150 i viac dôchodcov. Je to podľa informácií zároveň jediná spoločensko-spevná príležitosť, na ktorej si najstaršia generácia obyvateľov Lábu zaspieva.
- 11 Bližšie KREKOVIČOVÁ, E.: Funkcia a život piesne v súčasnom dedinskom prostredí. Bratislava 1979. Rkp. kandidátskej práce v NÚ SAV.
- 12 SIROVÁTKA, O.: Funkce folklóru v životě vesnice. In: *Revoluční proměny jihomoravského venkova*. Red. V. Frolec. Brno 1980, s. 198—204.
- 13 FALŤAN, L.: Viglaš (Sociologická analýza spoločensko-kultúrneho potenciálu.) In: *Národop. Inf.* č. 2, Bratislava 1983, s. 122n. Tiež vlastné výsledky sociometrických dotazníkových výskumov vo Východnej a v Sebechleboch.
- 14 Tamtiež.
- 15 V oblasti výskumu estetického výtvarného cítenia konštatovala Danglová, O. Príspevkov na seminári k úlohe ŠPZV Včleňovanie pokrokových tradícií ľudovej kultúry do systému socialistickej kultúry a života pracujúcich v NÚ SAV, 1983.
- 16 Bližšie o Východnej v príspevku citovanom v pozn. č. 2.
- 17 Možno spomenúť predovšetkým väčšiu mobilnosť obyvateľstva dediny, potom i pôsobenie dedinských učiteľov, ochotníckych divadiel, zvýšenie záujmu o ľudovú kultúru zvonku, vznik a pôsobenie dedinských folklórnych skupín, atď.
- 18 KRESÁNEK, J.: Slovenská ľudová pieseň zo stanoviska hudobného. Bratislava 1951.
- 19 Z etnograficky zameraných príspevkov možno spomenúť práce H. Boškovej, A. Prandu, P. Slavkovského a L. Falťanovej.
- 20 MICHÁLEK, J.: K štúdiu života a kultúry sezónnych poľnohospodárskych robotníkov Myjavskej pahorkatiny. *Slov. Národop.* 12, 1964, s. 275—283; DEMO, O. — HRABALOVÁ, O.: Žatevné a dožinkové piesne. Bratislava 1971; BURLASOVÁ, S.: Piesne o práci a bojoch. In: *Zo života a bojov Iudu Uhrovskej doliny*. Bratislava 1977, s. 359 n.
- 21 C. d. v pozn. 2.
- 22 DANGLOVÁ, O.: Estetická a výtvarná kultúra súčasnej dediny. Bratislava 1979. Rkp. kandidátskej práce v NÚ SAV.
- 23 KOSOVIČ, M.: Zvykoslovie a ústna slovesnosť v obci Láb. Materiál z prieskumu družstevnej dediny, 1953. Archív odd. dokumentácie NÚ SAV, č. 143.
- 24 Výskum v Čičmanoch v roku 1982 sme realizovali spolu s G. Lunterovou, ktorá tu skúmala ľudovú prózu.
- 25 K podobným zisteniam o zmenách v piesňovej a rozprávačskej tradícii v čase dospela tiež POMERANCEVA, E. V.: *FoIklornyj repertuar odnogo sela za sto let*. In: *Russkij foIklor*, 16, Leningrad 1976, s. 236—249.
- 26 Napr. fašiangový tanec mládencov „pod šable“ sa podľa informácie speváčky M. Zábojníkovej prestal tancovať ešte pred 1. svetovou vojnou. (Slovenské ľudové piesne, zv. IV, Bratislava 1964, s. 82). Záznamy o jeho predvádzaní nachádzame v materiáli z roku 1934 zaznamenanom K. Plickom (archív MS v Martine, zbierka piesní K. Plicku, č. 3395). Počas našich výskumov v tejto obci v roku 1983 sme piesne spievané pri tanci „pod šable“ zaznamenali i v interpretácii najmladšej generácie. Podobné sú komentáre tej istej speváčky v päťdesiatych rokoch k uspávkám, ktoré už vtedy podľa nej spievali iba staré ženy v prvých desaťročiach 20. storočia. Napriek tomu tu uspávanky zaznamenávame dodnes, rovnako ako piesne spojené s pálením „Vojanka“, ktoré bolo už v päťdesiatych rokoch záležitosťou „školákov“ (Slovenské ľudové piesne, zv. IV, s. 38).
- 27 MOŽEJKO, Z.: *Pesennaja kultura belorusskogo Polesia*. Minsk 1971.
- 28 SVOBODOVÁ, J.: *Současné přeměny lokálních společenství české vesnice*. In: *Společnosti lokálně i ich přeměny*. Olsztyn 1980, s. 107—113; Tiež FROLEC, V.: *Socialistická vesnice — místo a význam tradic ve způsobu života a kultuře pracujících*. Projekt dílčího úkolu VIII — 8-3/2 SPZV na roky 1981—1985. *Slov. Národop.* 30, 1980, s. 17 n.

Резюме

Автор рассматривает проблематику тенденций развития в певучести словацкой деревни на основе исследований, проведенных в восьми деревнях в период 70—80-х годов. Методическим исходным положением было исследование песни посредством внефольклорных сфер. Такой метод позволил выделить:

1. механизмы и функции песни, относительно стабильные во времени, которые оказались актуальными и в сегодняшних условиях. Это локальная репрезентативность песни, самоцентризм, песня как одна из форм социализации индивида и его самореализации. Для песни в деревенской среде характерна среда небольших групп и специфическая коммуникация, придание своеобразия важным ситуациям в жизни человека. И сегодня актуальна постоянная актуализация фольклора как адаптационный механизм, посредством которого песня реагирует на изменения в быте деревни.

2. Мы изучали изменения быта деревни, имеющие структурное значение для функционирования песенности. При этом необходимо было учитывать следующие факторы: а) выявленные тенденции изменений в словацкой деревне не относятся лишь к последним 35—40 годам, а корни их гораздо старше. б) Сознательное вмешательство в происходящие процессы извне. В первую очередь это связано с воздействием деревенских фольклорных групп (временем их возникновения, интенсивностью и длительностью воздействия). в) Характер традиционной музыкально-певческой культуры в той или иной среде и степень ее сохранности в исследуемое время.

Общим характером отличаются следующие изменения в образе жизни деревни, которые проецируются в область певучести, а также и в другие области культуры:

2.1. Положение старшего поколения как носителя древней ветви культурных форм падает. Изменилась роль отдельных возрастных слоев в механизме циркуляции куль-

турных ценностей в деревенском обществе. 2.2. Иное понимание времени, возникновение категории „свободного времени“, которое приобретает другое значение (прежде всего полезность). Возможностей для пения становится меньше, они менее формально связаны и большую роль играет момент случайности.

2.3. Важную роль приобретает институциональная обусловленность возможностей для пения.

2.4. Переход от активного отношения к песне по направлению к более пассивному ее восприятию, принятию и воспроизведению.

2.4.1. С этим связан громадный прилив информации различного качества, который воздействует сегодня на деревенского жителя. Это ведет к определенной ценностной дезориентации, которая проявляется как в предпочтении более легких форм художественной культуры, так и в пассивном принятии продукции массовой культуры без разбора.

2.4.2. Происходит редукция специфически локальных явлений в репертуаре.

2.4.3. Возникновение локально репрезентативных репертуаров как реакции на резкие тенденции к обновлению. Это тесно связано с деятельностью деревенских фольклорных групп.

3. Перелом в репертуаре сегодняшней словацкой деревни связан: а) с отчетливой редукцией, и даже с исчезновением обрядной песни; б) со степенью унификации местной песенной культуры. В качестве переломного периода в рамках Словакии приблизительно служит период первой мировой войны, на многих местах и 30-е годы. 4. Дальнейшей исследуемой проблемой было сближение мужского и женского песенного репертуара, которое исследования в общих чертах подтвердили.

5. В качестве отрицательного фактора с точки зрения певучести фигурирует момент основания объединенных единых сельскохозяйственных кооперативов.

ZU EINIGEN ERGEBNISSEN DES STUDIUMS DER MUSIKALITÄT DES SLOWAKISCHEN DORFES UND IHRER DYNAMIK IN DER ZEIT

Zusammenfassung

Die Autorin befaßt sich mit der Problematik der Entwicklungstendenzen in der Musikalität des slowakischen Dorfes auf Grund von Forschungsergebnissen aus acht Gemeinden, die in den siebziger bis achtziger Jahren gesammelt wurden. Methodischer Ausgangspunkt ihrer Untersuchungen war das Studium des Liedes mittels nichtfolkloristischer Bereiche. Diese Methode ermöglichte es

1. in der Zeit relativ stabile Mechanismen und Funktionen des Liedes auszugliedern, die auch unter den heutigen Bedingungen einen aktuellen Charakter haben. Zu ihnen gehört die lokale Repräsentativität des Liedes, der Suizentrismus, das Lied als eine der Formen zur Sozialisierung des Individuums und seiner Selbstrealisierung. Charakteristisch für das Lied in der dörflichen Umwelt ist das Milieu kleiner Gruppen und eine spezifische Kommunikation, das Hervorheben wichtiger Situationen im Leben des Menschen. Auch heute ist eine ununterbrochene Aktualisierung der Folklore als Mechanismus der Adaptation erforderlich, mittels dessen das Lied auf die Veränderungen in seiner Umwelt reagiert.
2. Die Autorin verfolgte die Veränderung in der Lebensweise des Dorfes, die einen strukturellen Einfluß auf das Fungieren der Musikalität haben. Dabei waren folgende Faktoren zu berücksichtigen: a) die konstatierten Tendenzen der Veränderungen im slowakischen Dorf sind keinesfalls eine Angelegenheit nur der letzten 30—40 Jahre, sie haben viel ältere Wurzeln, b) das bewußte Eingreifen in die verlaufenden Prozesse von außen her. Dies hängt in erster Linie mit der Tätigkeit dörflicher Folkloregruppen zusammen, mit der Zeit ihrer Entstehung, mit ihrer Intensität und mit der Dauer ihres Wirkens, c) der Charakter der traditionellen Musik- und Gesangskultur in der betreffenden Umwelt und der Grad ihrer Erhaltenheit im verfolgten Zeitraum.

Folgende Veränderungen in der Lebensweise des Dorfes, die sich auch auf dem Gebiet der Musikalität und in anderen Kulturbereichen abspiegeln, haben einen allgemeinen Charakter:

- 2.1. Die Position der heutigen Generation als der gegenwärtigen Trägerin der ältesten Schicht der Kulturformen verliert an Bedeutung. Die Rolle der einzelnen Generationen im Mechanismus der Zirkulation der Kulturwerte in der dörflichen Sozietät hat sich geändert.
- 2.2. Es verbreitet sich eine andere Auffassung von der Zeit, es entsteht die Kategorie der „Freizeit“, die eine andere Bedeutung als in der Vergangenheit gewinnt (vor allem einen Nutzwert). Es gibt weniger Singgelegenheiten, sie sind formal weniger gebunden, das Moment der Zufälligkeit spielt eine größere Rolle.
- 2.3. Die institutionelle Bedingtheit der Singgelegenheiten gewinnt an Bedeutung.
- 2.4. Von der aktiven Beziehung zum Lied geht man immer mehr zu einer passiveren Auffassung, Rezeption und Reproduktion des Liedes über.
 - 2.4.1. Das ist eine Folge der ungeheuren Flut von Informationen unterschiedlicher Qualität, denen der heutige Dorfmensch ausgesetzt ist. Dies hat eine gewisse Desorientierung im Wertesystem zur Folge, was sich einerseits in der Bevorzugung leichtverdaulicher Formen der Kunst und Kultur und in einer steigenden Beliebtheit des Kitsches äußert, andererseits in der wahllosen passiven Aufnahme von Produkten der Massenkultur.
 - 2.4.2. Es tritt eine Reduktion der spezifisch lokalen Merkmale und Äußerungen im Repertoire ein.
 - 2.4.3. Es entstehen repräsentative lokale Repertoires als Reaktion auf die ungestümen Novellisierungstendenzen. Dies hängt eng mit dem Wirken der dörflichen Folkloregruppen zusammen.
3. Die Brüche im Repertoire des heutigen

slowakischen Dorfes sind eine Folge a) der markanten Reduktion, gegebenenfalls auch des völligen Unterganges des zeremoniellen Liedes, b) des hohen Grades der Unifizierung der lokalen Liedkultur. Als Zeitabschnitt, in der der Bruch im Repertoire des slowakischen Dorfes erfolgte, gilt etwa die Zeit des ersten Weltkriegs, in mehreren Bereichen vollzog sich dieser Bruch erst in den dreißiger Jahren des 20. Jahrhunderts.

4. Ein weiteres untersuchtes Problem war die derzeitige Angleichung des männlichen an das weibliche Repertoire. Diese Annäherungstendenzen wurden durch die Forschung in groben Umrissen bestätigt.
5. Als ein vom Aspekt der Musikalität negativer Faktor erwies sich das Moment der Gründung großer vereinigter landwirtschaftlicher Produktionsgenossenschaften.

Slovenský národopis

Časopis Národopisného ústavu Slovenskej
akadémie vied

Ročník 32, 1984, číslo 3

Vychádza štyri razy do roka
Vydáva VEDA, vydavateľstvo Slovenskej
akadémie vied

Hlavná redaktorka
Čl. kor. SAV BOŽENA FILOVÁ

Výkonná redaktorka
PhDr. ZORA VANOVIČOVÁ

Typografia: *Eva Kovačevičová*

Redakčná rada: PhDr. Ján Botík, CSc.,
PhDr. Soňa Burlasová, CSc., doc. PhDr.
Václav Frolec, CSc., PhDr. Viera Gašparí-
ková, CSc., doc. PhDr. Emilia Horváthová,
CSc., PhDr. Soňa Kovačevičová, CSc.,
PhDr. Igor Krištek, CSc., PhDr. Milan Leš-
čák, CSc., doc. PhDr. Ján Michálek, CSc.,
PhDr. Ján Mjartan, DrSc., doc. PhDr. Šte-
fan Mruškovič, CSc., PhDr. Viera Nosá-
lová, CSc., PhDr. Adam Pranda, CSc.,
prof. Antonín Robek, DrSc., PhDr. Viera
Urbancová, CSc.

Redakcia: 813 64 Bratislava, Klemensova 19
Vytlačili Tlačiarne Slovenského národné-
ho povstania, n. p., Martin
Registr. zn. F 7091

Jednotlivé číslo Kčs 20,—; celoročné pred-
platné Kčs 80,—

Rozširuje, objednávky a predplatné prijí-
ma PNS — ÚED, Bratislava, ale aj každá
pošta a doručovateľ. Objednávky do za-
hraničia vybavuje PNS — Ústredná expe-
dícia a dovoz tlače, Gottwaldovo nám. 6,
884 19 Bratislava.

© VEDA, vydavateľstvo Slovenskej aka-
adémie vied, 1984

СЛОВАЦКАЯ ЭТНОГРАФИЯ
Журнал Института этнографии Словацкой Ака-
демии Наук
Год издания 32, 1984, № 3
Издается четыре раза в год
«ВЕДА», издательство Словацкой Академии
Наук

Адрес редакции: 813 64 Братислава, Клемен-
сова 19

Редакторы Д-р Боžена Филова и Д-р Зора
Вановичова

SLOWAKISCHE VOLKSKUNDE
Zeitschrift des Ethnographischen Institutes
der Slowakischen Akademie der Wissen-
schaften

Jahrgang 32, 1984, Nr. 3. Erscheint viermal
im Jahre

Herausgegeben vom VEDA, Verlag der
Slowakischen Akademie der Wissen-
schaften

Redakteure PhDr. Božena Filová und
PhDr. Zora Vanovičová

Redaktion: 813 64 Bratislava, Klemenso-
va 19

SLOVAK ETHNOGRAPHY
Journal of the Ethnographic Institute of
the Slovak Academy of Sciences

Volume 32, 1984, No. 3
Published quarterly by VEDA, the Pub-
lishing House of the Slovak Academy of
Sciences

Managing Editors PhDr. Božena Filová
and PhDr. Zora Vanovičová

Editor: 813 64 Bratislava, Klemensova 19
L'ETHNOGRAPHIE SLOVAQUE

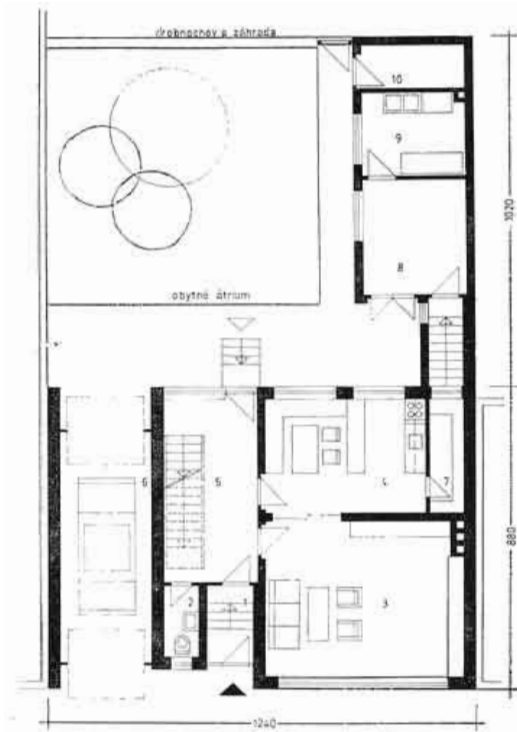
Revue de l'Institut d'Ethnographie de
l'Académie slovaque des sciences
Année 32, 1984, No. 3

Parait quatre fois par an, Editions de VE-
DA, maison d'édition de l'Académie slova-
que des sciences

Rédacteurs: PhDr. Božena Filová et
PhDr. Zora Vanovičová

Rédaction: 813 64 Bratislava, Klemensova
19

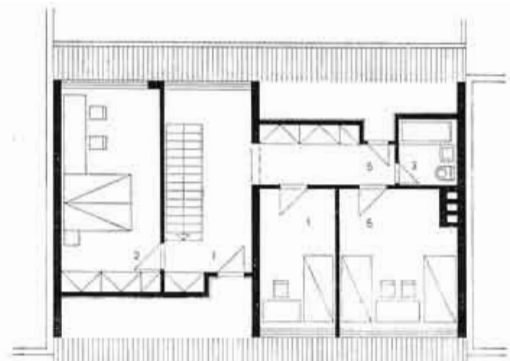
Distributed in the socialist countries by
SLOVART Ltd., Leningradská 11, Brati-
slava, Czechoslovakia, Distributed in West
Germany and West Berlin by KUBON
UND SAGNER, D-8000 München 34, Post-
fach 68, Bundesrepublik Deutschland. For
all other countries, distribution rights are
held by JOHN BENJAMINS, B. V., Peri-
odical Trade, Amsteldijk 44, 1007 HA Am-
sterdam HOLLAND



Prizemie M 1 : 100

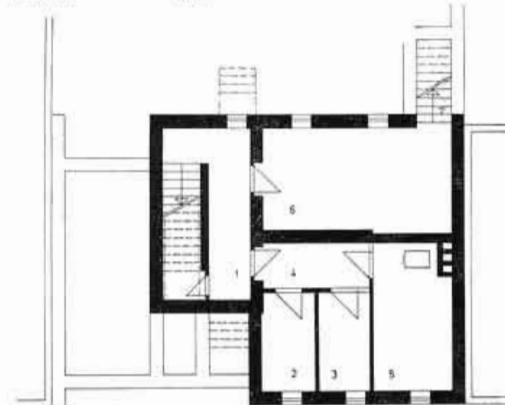
1. Záveteľ	3,0 m ²	6. Garáž	17,8 m ²
2. WC	2,0 m ²	7. Komora	2,3 m ²
3. Obyvacia izba	26,0 m ²	8. Dielňa	10,2 m ²
4. Jedáleň	16,3 m ²	9. Práčovňa	7,2 m ²
5. Chodba, schodíšte	14,0 m ²	10. Sklad	3,7 m ²

PRIZEMIE PODKROVIE

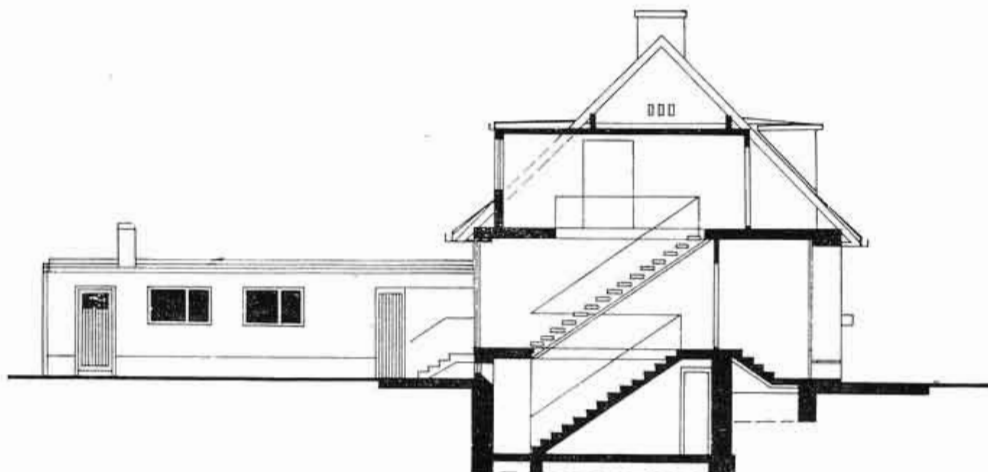


Suterén M 1 : 100 Podkrovie M 1 : 100

1. Schodíšte	13,5 m ²	1. Chodba	8,7 m ²
2. Sklad	4,5 m ²	2. Izba	15,0 m ²
3. Sklad	4,7 m ²	3. Kúpeľňa	3,6 m ²
4. Chodba	3,5 m ²	4. Izba	9,6 m ²
5. Kozolňa	10,1 m ²	5. Odkladacia izba	5,8 m ²
6. Pivnica	17,9 m ²	5. Izba	14,8 m ²
7. Schodíšte	2,8 m ²		



SUTERÉN



REZ



INDEX 49616